



언어능력 향상 프로그램

불휘기픈 나무

불휘기픈 나무는 다양한 미디어와 구체적 사례를 통해 주제학습, 순차적이고 단계적인 교육, 통합 교과과정 연계, 자기 주도적 학습을 실현하는 언어 능력향상 프로그램입니다.

bp.elamp.co.kr



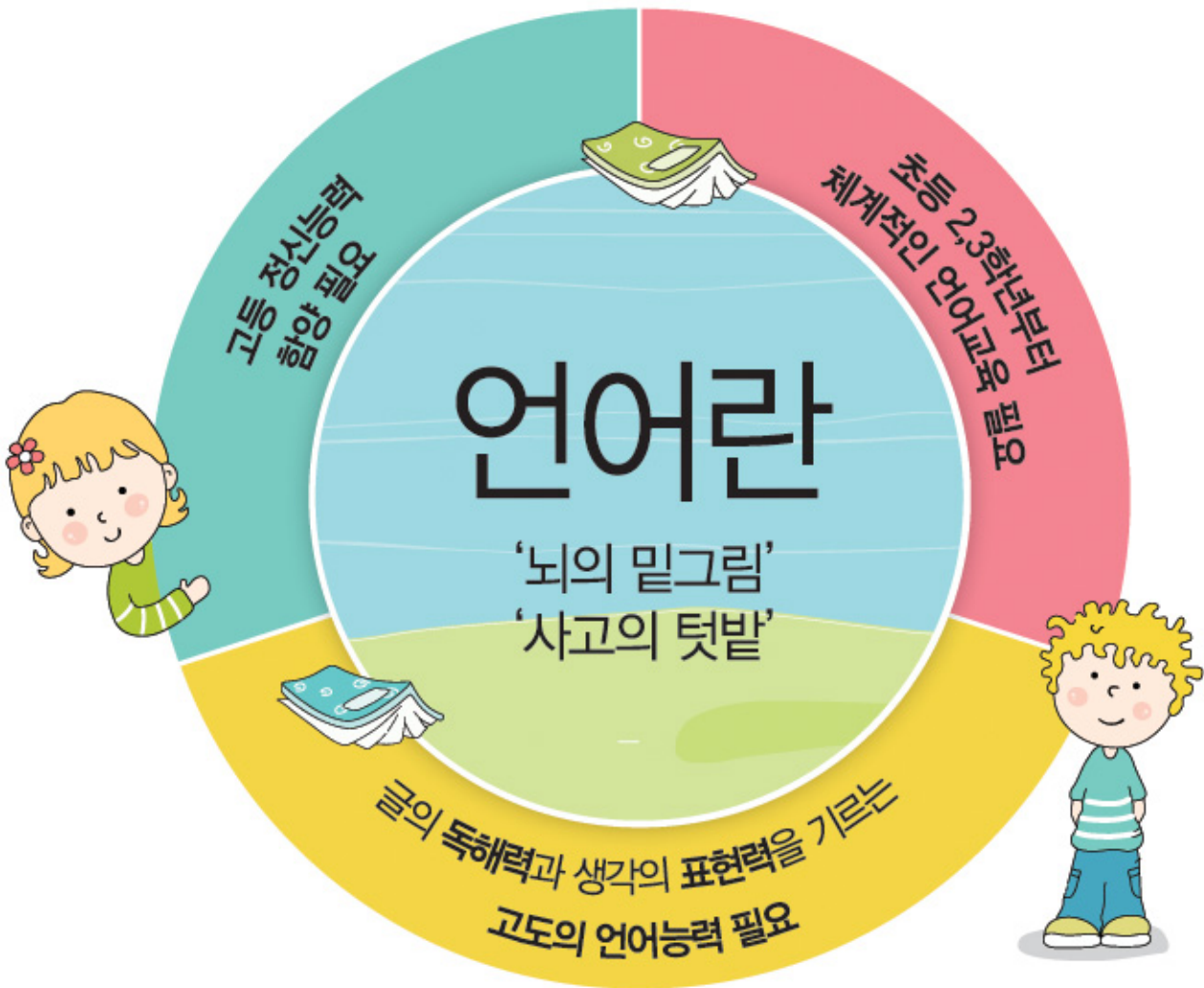
언어교육의 방향과 중요성

21세기에 요구되는 인재상

지식과 정보를 습득함과 동시에
빠르게 선별, 재생산이 가능한 인재

변화되는 입시환경

논술, 구술, 심층 면접관 제도,
입학사정관 제도 등 선발 방식의 다양성 인정



국어(언어)능력 = 모든 학습의 기초

지식 습득의 90% 이상이
언어로 이루어짐

국어(언어)능력의 부족은
곧, 학습부진으로 연결



불휘기픈 나무의 교육목표

지식 습득의 90% 이상이 언어로 이루어지는 것을 감안할 때 언어능력은 모든 학습의 기초라고 말할 수 있습니다. 따라서 언어능력이 부족하면 학습부진으로 연결될 가능성이 매우 높습니다. 특히 모든 학생의 최종 관문인 대학 입학시험에서 수능 언어영역과 대학별 논술시험이 차지하는 비중을 고려하면 언어능력, 결코 소홀히해서는 안됩니다.

대입 수능에서 언어영역은 출제분야가 문학에서 사회, 과학, 시사에 이르기까지 폭넓게 다뤄지므로 학생들이 크게 부담을 느끼는 영역 중 하나입니다.

언어영역의 평가는 크게 두 부분으로 나뉘는데, 첫째는 글을 이해하는 부분이고, 둘째는 말과 글로 표현하는 부분입니다.

첫 번째 영역인 글을 이해하는 부분에서 가장 중요한 것은 독해력입니다. 대부분의 학생들이 독해력을 높이기 위해 단순히 국어 문제를 푸는 것에 급급합니다. 그러나 이것은 근본적인 해결책이 될 수 없습니다. 독해능력은 단기간에 기를 수 있는 것이 아니라, 오랜기간 동안 폭넓은 독서를 통해 다양한 배경지식을 쌓았을때 얻을 수 있는 것이기 때문입니다.

두 번째 영역인 말과 글로 표현하는 부분에서는 머릿속에 떠오르는 생각을 말로 표현하는 능력과 그것을 다시 글로 표현하는 능력을 잘 활용할 수 있어야 합니다. 이 것 역시 단기간에 해결할 수 없습니다. 평소 다양한 영역의 독서와 토론, 문장쓰기 훈련을 통해 서서히 능력을 길러야 합니다.

많은 사람들이 논술을 국어과에 속한 글짓기로 이해하고 있으나, 논술시험은 요지파악, 문제설정과 해결능력, 논리적 서술 능력을 종합적으로 평가하는 고도의 언어능력을 필요로 합니다. 논술 관련 수상자들의 글을 보면 고전문을 인용하거나 속담, 사자성어, 고사성어의 정확한 사용, 비유를 활용하는 예가 많습니다. 이를 위해 평소 많이 읽고, 정리하는 습관이 필요합니다. 결국, 언어영역과 논술시험 평가의 핵심은 다양한 독서를 통한 배경지식과 문장쓰기를 통한 표현능력이라 말할 수 있습니다.

그런데 우리 아이가 책읽기에 흥미가 없다면?

이앰프 언어능력 향상 프로그램 - 불휘기픈 나무에서는 회원의 현재 수준에서 읽기 적합한 좋은 글과 그에 따른 여러 종류의 학습 물을 제공하여 독해능력을 점진적으로 키워 나갈 뿐 아니라 지문을 통해 필수 어휘와 일반상식, 고급지식을 함께 습득할 수 있는 기회를 제공함으로써 고등 정신능력 함양에 일조합니다.

이를 위해 국어, 사회, 과학, 문화, 경제, 세계사, 역사, 지리, 우주과학에 이르는 폭넓은 읽을거리를 엄선하여 구성된 학습 내용을 제공합니다.

**통합적 사고력 향상을
우리 아이의 '사고의 텃밭' 을
넓고 깊고 탄탄하게!**

듣기와 어휘훈련	올바른 문장 만들기	지문 구조 파악	미디어로 배경지식 형성 및 사고의 논리 확장	학생들의 예문활용으로 작문법 훈련
<ol style="list-style-type: none"> 1. 동의/반의어 2. 띄어쓰기 연습 3. 낱말개념 분류 4. 접속어 삽입 5. 올바른 표현법 6. 고사성어 	<ol style="list-style-type: none"> 1. 문장과 단어 2. 문장성분 3. 문장의 짜임 4. 수사법 	<ol style="list-style-type: none"> 1. 핵심단어 찾기 2. 어절 배열훈련 3. 문장순서 배열 4. 문역, 문단 나누기 5. 중심문장 찾기 	<ol style="list-style-type: none"> 1. 문제제기 2. 문제인식 3. 문제해결 4. 생활적용 	<ol style="list-style-type: none"> 1. 글의 종류에 따른 글쓰기 2. 매끄러운 글쓰기 3. 맞춤법에 유의해 글쓰기

4단계 언어 향상 학습법

01 예습
필수 어휘 학습 + 확인 문제

02 본수업
자기주도 온라인 학습

03 복습
내용 확인 문제 + 오답 노트

04 평가
언어능력 평가 시험

모든 교과목의 성적을 좌지우지 하는 국어, 버락치기 NO!
언어 실력의 기초를 다지는 교과서에서 뽑은 핵심 어휘 잡기
 초등·중등·고등과정에서 꼭 알아야 할 국어, 과학, 사회 분야의
 통합 교과형 문제은행 형식의 필수 어휘 집중 학습

자기 주도 학습을 통한 종합적 사고 능력 배양
블랙기존 나무의 온라인 교육과정
 = 동일주제, 이를 프로그램의 심화 학습

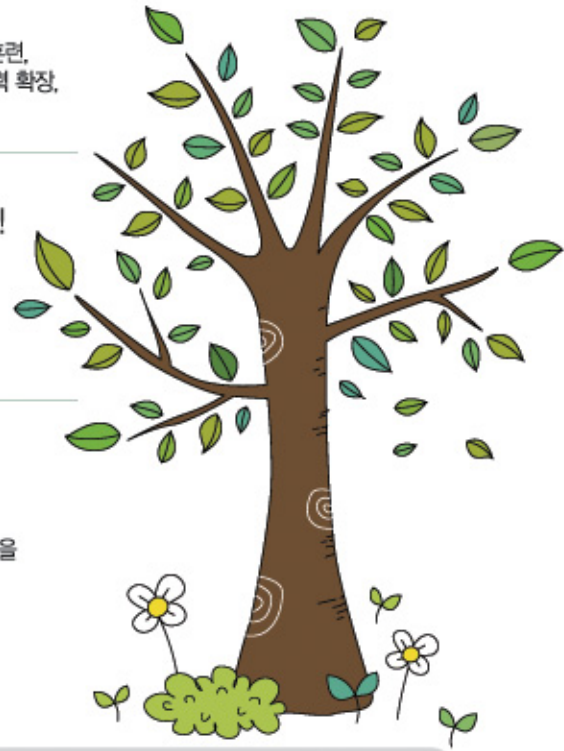
사자성어 및 속담, 듣기 및 청해, 우리말 바로 알기의 어휘·어법 훈련,
 본 내용 이해하기의 독해 훈련, 미디어 논술과 브레인 논술의 사고력 확장,
 작문 훈련

문제풀이를 통한 당일 학습의 성취도와 성적 평가 확인!
수업 내용을 기반으로 한 문제풀이 확인학습

각 학습의 영역별 평가그래프를 통해 자신의 학습을 진단,
 틀린 문항의 오답노트 작성으로 하루 언어훈련 완성

영역별 자신의 언어능력 향상 발달 과정 확인!
수업 내용의 확장 과정으로 문제풀이, 표준평가

다양한 제시문의 격월 표준 평가를 통해 자신의 언어능력 발달과정을
 체계적으로 분석 및 평가



수업장면



< 강의 주제 >



< 메뉴 화면 >



< 순서 맞추기 >



< 비슷한 말 >



< 피어쓰기 >



< 단어선택 O,X >



< 주제분류 >



< 전자출판 강의 >



학습시스템 (수업)



불휘기픈 나무와 함께라면
언어능력이
쑥쑥 향상됩니다.



교육과정

과정	교육 기간	교육내용					
		듣기	어휘	문법	독해	미디어논술	브레인논술
대학과정	6개월	짧은 문장의 단어 쓰기	생활 속 어휘	낱말의 종류	동화, 생활문과 같은 짧은 글을 읽고 요지 파악	탄탄한 배경 지식 쌓기	자신의 생각 표현하기, 편지쓰기
	<p>유창한 문자 해독 및 낭독에서부터 의미이해, 의미예측하기까지를 위한 입문 단계</p> <p>대학이란? 고구려에서 설립된 귀족 자제를 대상으로 교육하던 기관이었다.</p>						
국학과정	6개월	짧은 글에 대한 요지 파악	교과학습과 연계된 어휘	문장과 단어	지시문을 읽고 절차, 방법 이해	사진, 표 등의 자료로 문제 이해 돕기	사실과 생각 구분 및 자기소개서 쓰기
	<p>문장의 이해로 독해력의 기본기를 다지고 창의적 글쓰기를 위한 초급 단계 교과학습과 연계된 언어능력향상프로그램</p> <p>국학이란? 유교이념교육과 관리양성의 필요성으로 설립된 통일신라시대의 교육기관이었다.</p>						
주자감 과정	6개월	일반 주제에 대한 원인과 결과파악	인물, 역사, 시사, 명작 관련어휘	문장 성분	글을 읽고, 글쓴이의 의도 파악	뉴스, 신문, 칼럼 등의 미디어 활용으로 문제와 해결 구조의 사고 확장	설명문과 기행문 쓰기
	<p>특정 주제에 대한 심도 있는 탐색으로 전략적 읽기 능력을 배양하는 중급 단계 넓어진 관심영역과 증대된 읽기 능력에 따라 교과 관련 어휘 향상</p> <p>주자감이란? 발해 왕족과 귀족을 대상으로 교육한 국립대학과 같은 전문기관이었다.</p>						
국자감 과정	6개월	일반 주제에 대한 주제 · 요지 파악	역사, 사회, 문화, 지리 관련 어휘	문장의 짜임과 수사법	다른 입장의 글을 읽고 비교, 대조	문제에 대한 창의적 접근 및 논리적 사고 확장	주장과 근거 제시로 논술문쓰기
	<p>최상위권 초등 고학년의 통합적 사고 능력 강화 및 독해력, 논리적 표현 능력강화로 서술능력 향상을 위한 상급 단계 교과와 연계된 주제에 대한 심도 있는 탐구, 추론, 비판 능력 배양으로 자기 주도적 문제해결 능력 배양</p> <p>국자감이란? 고려시대 때 국가에서 필요한 인재 양성을 위한 국립대학으로 최고의 교육기관이었다.</p>						
성균관 과정	6개월	일반 주제에 대한 맥락으로 상황유추	어휘 총론	문법 총론	글의 연결 관계 및 논증 구조 파악	추론, 비판과 논증적 사고 확장	논제에 대한 비판적 글쓰기
	<p>중등 주요교과를 통합적으로 분석하여 추출한 핵심 테마 중심의 언어능력향상 고급단계 주제 중심의 체계적, 유기적 학습 과정을 통한 핵심 논제분석, 논증능력향상으로 단계적으로 중등 내신 성적 향상, 장기적으로 대입 논술에 대비</p> <p>성균관이란? 고려말과 조선시대의 최고의 교육기관이었다.</p>						



블히기픈 나무 VS 오프라인 논술학원

1. 다양한 미디어와 구체적인 사례를 통해 주제 학습

게임과 멀티미디어에 익숙해진 아이들에게 책을 읽히고, 텍스트 위주의 수업은 쉬운 일이 아니다. 대부분의 학원은 공간과 자료의 제한이 있어, 텍스트 위주의 수업을 진행하지만 인터넷이라는 공간을 통해 다양한 미디어를 제시해 학생들의 배경지식을 넓힐 수 있다.

2. 언어능력 진단테스트를 통한 자신의 수준에 맞는 맞춤 레벨식 수업.

우리 아이가 책읽기에 흥미가 없다면, 너무 어려운 수준의 책이나 너무 쉬운 수준의 책으로 시작하기 때문이다. 블히기픈 나무는 과학적으로 설계된 언어능력 진단 테스트를 통해 회원의 수준에 적합한 언어능력 훈련 프로그램을 제공한다. 블히기픈 나무의 언어능력 진단 테스트는 어휘력, 문학과 비문학 영역의 사실적 사고, 추론적 사고, 비판적 사고, 객관적 사고, 논리적 사고 등으로 세분화하여 진단하고, 이를 종합하여 회원의 언어능력 수준을 알려주고, 향후 꾸준한 진단평가를 통해 맞춤 레벨식 수업이 가능하다.

3. 순차적이고 단계적인 교육

일반적 학원은 글쓰기 학원, 국어내신학원, 논술학원 등으로 나누어져 총체적인 언어능력향상을 도모하는 학원이 없어 학부모들의 학원선택이 어렵다. 그러나 단계별로 순차적 수업을 받음으로써 '어휘, 독해, 논술 및 글쓰기 교육' 까지 제공하여 총체적 언어능력 향상을 기대, 내신 성적 향상의 기대효과까지 볼러울 수 있다.

4. 통합교과과정 연계 - '국어, 사회, 과학 학원' 의 비용 절감

언어능력 향상 프로그램은 총체적인 언어능력 향상을 도모하기에 단순히 국어학원 하나의 학원비 절감을 기대하는 것이 아니라, 통합 교과과정의 연계로 '국어, 사회, 과학' 분야까지 성적 향상 기대효과를 볼러울 수 있다. 이에 '국어, 사회, 과학' 학원의 비용과 시간 부담을 절감할 수 있다.

5. 자기 주도적 학습능력

성적향상에 가장 중요한 것은 바로 습관이다. 주 4일 프로그램으로 정보와 분석에 의한 자기 주체성의 확립과 논리적이고 체계적인 자기표현 능력을 발전, 학생들에게 꾸준한 학습습관을 키워줘 자기 주도적 학습능력을 키워줄 수 있다.



블히기픈 나무 VS 온라인 경쟁사

상품	블히기픈 나무	Q사	P사
예습 (필수어휘학습+확인문제)	○	X	X
수업 (자기주도 온라인 학습)	○	○	○
복습 (내용 확인문제+오답노트)	○	X	X
평가 (평가시험 제공+리포트)	○	X	X

CNS교육그룹은

'오직 교육을 생각하는 기업'이라는 이념 아래 '20년 역사의 깊은 뿌리' 21세기형 인재양성을 위한 고등 교육의 해답 [에일 아카데미], 독서영재스쿨 [프랜차이즈 Qrus], 'For the 3%' 특목고 진학을 위한 초등 교육의 선두 [이스라엘스쿨] 등 탄탄한 오프라인 기반사업을 바탕으로 국내최대의 화상교육 브랜드인 [CNS0랩프]를 구축하였고 나아가 일본 / 미국 / 중국 등 해외 센터 구축사업을 통한 글로벌 기업으로 성장하고 있습니다.

온·오프라인 교육의 장점만을 접목한 블렌디드 러닝 시스템은 차별화된 교육방법 및 관리 시스템을 통해, 모두가 만족할 수 있는 교육 프로그램을 제공하여 우리나라 교육의 힘이 되겠습니다.

2009

- 05월 삼성SDS e-Campus와 화상영어 공동 프로젝트 진행
- 05월 본사 확장이전
- 02월 LG인화원 화상교육 도입 협약 체결
- 01월 한화S&C 화상교육 도입 협약 체결
- 01월 삼성그룹 삼성코닝 화상교육 도입 협약 체결
- 01월 삼성그룹 삼성전기 화상교육 도입 협약 체결
- 01월 현대차그룹 현대오트모에버 화상교육 도입 협약 체결
- 01월 웅진식품 화상영어교육 도입 협약 체결

2008

- 12월 영어스피킹 전문 어학원 'CNS어학원' 런칭
- 11월 매일경제 공동사업 진행에 대한 업무협약 체결
- 09월 삼성SDS e-Campus 핵심패턴과정 화상영어교육 도입
- 08월 SK투어비스 사와 공동 마케팅 진행
- 07월 FSS Korea 사와 북미 유학·연수 공동사업 업무협약 체결
- 06월 Nuskin Enterprises Korea와 이러닝 공동사업 계약 체결
- 06월 동서울대학교와 신학협력 체결
- 06월 법인명 (주)CNS ELAMP로 변경
- 05월 캐나다 Aha Idea, Prime Learning Center 사와 북미대상 화상 튜터링 사업에 대한 업무협약 체결
- 04월 방과 후 학습 서울 선린중학교 외 전국 50개 학교 실시
- 01월 독서영재스쿨 프랜차이즈 'Qrus' 런칭
- 01월 유치원연합회와 유치원 1:N 화상영어 프로젝트 진행
- 01월 (주)다우리와 방과 후 학습 프로젝트 진행

2007

- 12월 교직원공제회 교원나라와 교사직무연수 교육 진행
- 11월 (주)교회사와 VOD/교육콘텐츠 공유, 교재개발 공동 프로젝트 진행
- 10월 (주)KT와 필리핀 교육센터 독자 전용선 설치에 관한 업무협약 체결
- 08월 일본 (주)DIGI사와 한글교육 프로젝트 진행
- 07월 문화관광부, 국가균형발전위원회 XML/RSS7 |반 이가중환경간 이랩프 통합솔루션 채택
- 05월 학원교육용 실시간 1:N 화상강의 프로그램 ELP개발 공급

2006년 (주)랩프 법인 설립

주요 제휴사 & 고객사



(주)CNS0랩프 홈페이지 bp.elamp.co.kr

서울 서대문구 홍제동 173-16 조이빌딩 10층 연락처 Tel 1644-5544 Fax 02)395-5543